

# P.D. QUIZZy MAP



2CPの置かれた大峠に上る道は狭く、勾配もきつい。対向車もかなりある。慎重に運転。



過疎が進むと学校がとり残される。



赤い橋の左下に有名な宗祇水がある。



左鎌の絵馬が奉納されてる星宮神社。



↑八幡町のシンボル郡上八幡城は、木と土で昔どおりに再建された本格的なお城なのだ。  
 →元号が平成となって一躍全国に名をとどろかせた岐阜県武儀町平成、ただ今、あらゆるものに平成シールを張っておみやげを売っている。林道標識まで売っているんだから。



軒下を清流が流れる野々倉村、玄関から道路へ橋が架かる。





今回のゴールは新元号と同文字の「平成」、日本でただ一か所しかないというおめでた〜いところだ!!

# 美濃・平成 100km

- コース作成&撮影……尾針得介
- 締め切りは7月4日当日消印有効
- 走り方は209ページにあります



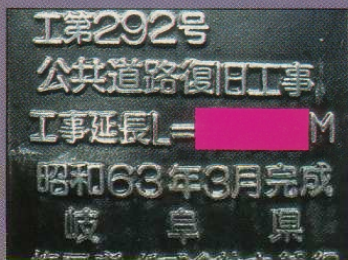
問B 小屋の横の木の实などで描かれた絵に使われた木の实の名を3種類以上記せ。



問A ヤマハン商店のウインドーにあるひさごの数はいくつ?



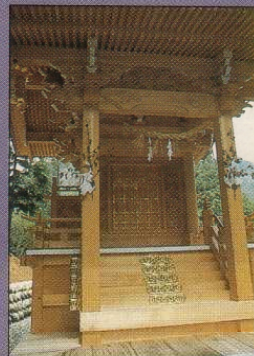
問D 3CPの近くにあるこの野仏に供えられているお賽銭はいくらあつたか報告せよ。



問C 工第292号公共道路復旧工事の延長距離は何メートルか?



問F 郡上八幡城にあるこの石碑の「道は一筋なり」を書いた人の氏名を記せ。



問E 白山神社の本殿に彫られている龍は何匹か?



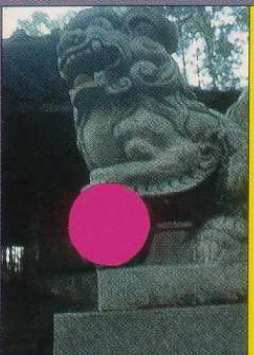
問H 星宮神社の左鎌のついた珍しい絵馬を奉納するにはいくらかかるか?



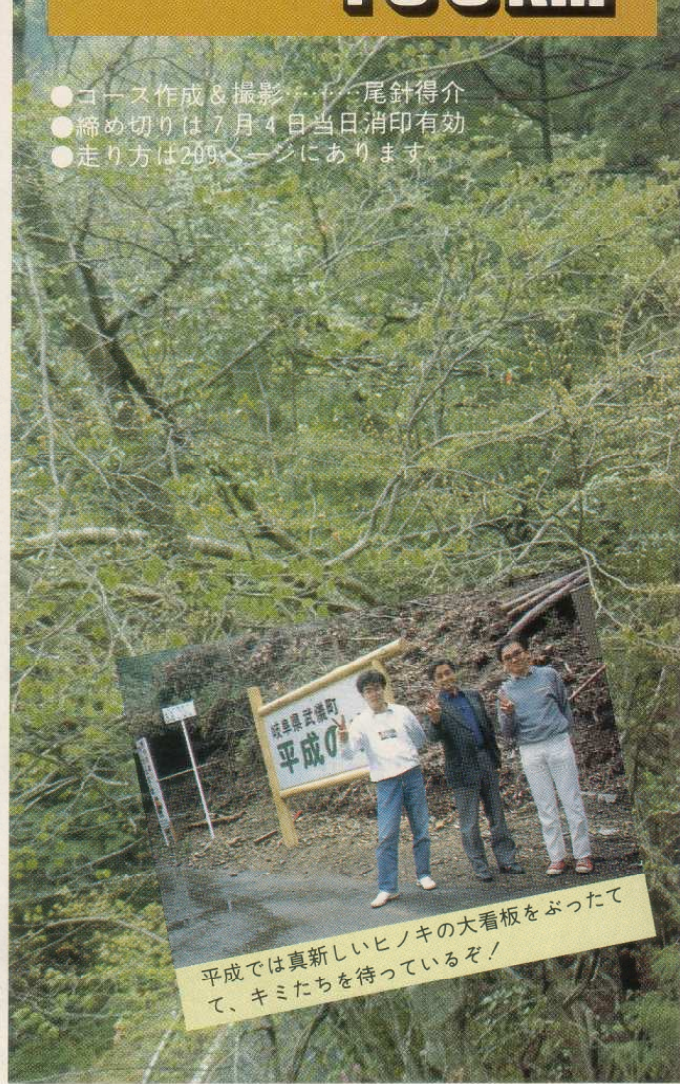
問G この石碑によると吉田官周は何をした人か?



問J 平成山の標高は? (この問題はコース上にはありません。自分で探し出してください)



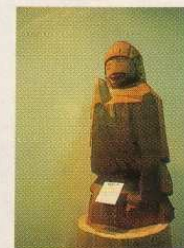
問I 水無神社の奥にある御霊社の向かって右のこま犬が足で抑えている物は何なんだ?



平成では真新しいヒノキの大看板をぶつたてて、キミたちを待っているぞ!

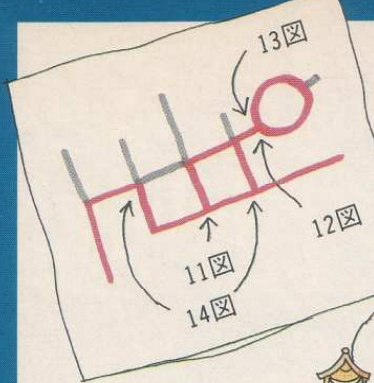


地方道63号が走る野々倉村は、妙になつかしさを感ずる風景だ。



➡郡上八幡名物五平餅をおひとついかがですか。↑円空ふるさと館では円空仏の美しさに魅せられてしまう。  
◀うま〜い水をたっぷり飲もう。





霧にかすむ郡上八幡城。

戦前に再建された八幡城 本格的な造りのお城だ



郡上八幡 城下町が一望できる 峠道だ！



白山神社の本殿は 真新しいのだい



八幡町

4cp

F

堀越峠

10図

9図

名水百選 一番手の 宗祇水



小京都 としめれる 町並みが しばゆます



100メートル 周辺は 3CPの QDは あるんだ



拡張中の峠道

3cp

C

D

7図

長良川の 清流と 変化に富んだ 風景が なかなか



この道は 対向車が 少ないと グリーン

野々倉

6図

5図

せまいが 楽しい 道です



私には 円空

星宮神社

19図

5cp

H

G

4図

8図

2cp

20図

福野

1cp

21図

3図

22図

美並村

6cp

B

1図

美濃市駅前

1cp

2図

1図

スター

美濃市駅前

1cp

1図

美濃市

美濃IC

東海北陸自動車道

車道



私の生涯と 作品ばかりやすく 展示されている 「円空ふるさと館」に ぜひおとすよ

山道を 登るのは 楽しい

対岸の国道と 違いクルマも 少なくのどかな 道です

平成の 国道と 違いクルマも 少なくのどかな 道です

平成の 国道と 違いクルマも 少なくのどかな 道です

平成の 国道と 違いクルマも 少なくのどかな 道です

平成の 国道と 違いクルマも 少なくのどかな 道です

平成の 国道と 違いクルマも 少なくのどかな 道です

この道は 対向車が 少ないと グリーン

この道は 対向車が 少ないと グリーン

この道は 対向車が 少ないと グリーン

この道は 対向車が 少ないと グリーン

この道は 対向車が 少ないと グリーン

この道は 対向車が 少ないと グリーン

この道は 対向車が 少ないと グリーン

この道は 対向車が 少ないと グリーン

対向車が 多いので 安全運転 区向です

対向車が 多いので 安全運転 区向です

対向車が 多いので 安全運転 区向です

対向車が 多いので 安全運転 区向です

対向車が 多いので 安全運転 区向です

対向車が 多いので 安全運転 区向です

対向車が 多いので 安全運転 区向です

対向車が 多いので 安全運転 区向です

対向車が 多いので 安全運転 区向です

対向車が 多いので 安全運転 区向です

対向車が 多いので 安全運転 区向です

対向車が 多いので 安全運転 区向です

対向車が 多いので 安全運転 区向です

対向車が 多いので 安全運転 区向です

対向車が 多いので 安全運転 区向です

対向車が 多いので 安全運転 区向です

この文字 感動する

この文字 感動する

この文字 感動する

この文字 感動する

この文字 感動する

この文字 感動する

この文字 感動する

この文字 感動する

この文字 感動する

この文字 感動する

この文字 感動する

この文字 感動する

この文字 感動する

この文字 感動する

この文字 感動する

この文字 感動する

町境に 新元号 平成の 看板あり

町境に 新元号 平成の 看板あり

町境に 新元号 平成の 看板あり

町境に 新元号 平成の 看板あり

町境に 新元号 平成の 看板あり

町境に 新元号 平成の 看板あり

町境に 新元号 平成の 看板あり

町境に 新元号 平成の 看板あり

町境に 新元号 平成の 看板あり

町境に 新元号 平成の 看板あり

町境に 新元号 平成の 看板あり

町境に 新元号 平成の 看板あり

町境に 新元号 平成の 看板あり

町境に 新元号 平成の 看板あり

町境に 新元号 平成の 看板あり

町境に 新元号 平成の 看板あり

町境に 新元号 平成の 看板あり

町境に 新元号 平成の 看板あり

町境に 新元号 平成の 看板あり

町境に 新元号 平成の 看板あり

町境に 新元号 平成の 看板あり

下りは 平凡

下りは 平凡

下りは 平凡

下りは 平凡

下りは 平凡

下りは 平凡

下りは 平凡

下りは 平凡

下りは 平凡

下りは 平凡

下りは 平凡

下りは 平凡

下りは 平凡

下りは 平凡

下りは 平凡

平成林道の 立派な 看板がござい

平成林道の 立派な 看板がござい

平成林道の 立派な 看板がござい

平成林道の 立派な 看板がござい

平成林道の 立派な 看板がござい

平成林道の 立派な 看板がござい

平成林道の 立派な 看板がござい

平成林道の 立派な 看板がござい

平成林道の 立派な 看板がござい

平成林道の 立派な 看板がござい

平成林道の 立派な 看板がござい

平成林道の 立派な 看板がござい

平成の 一番の おみやげ

平成の 一番の おみやげ

平成の 一番の おみやげ

平成の 一番の おみやげ

平成の 一番の おみやげ

平成の 一番の おみやげ

平成の 一番の おみやげ

平成の 一番の おみやげ

平成の 一番の おみやげ

平成の 一番の おみやげ

平成の 一番の おみやげ

平成の 一番の おみやげ

平成の 一番の おみやげ

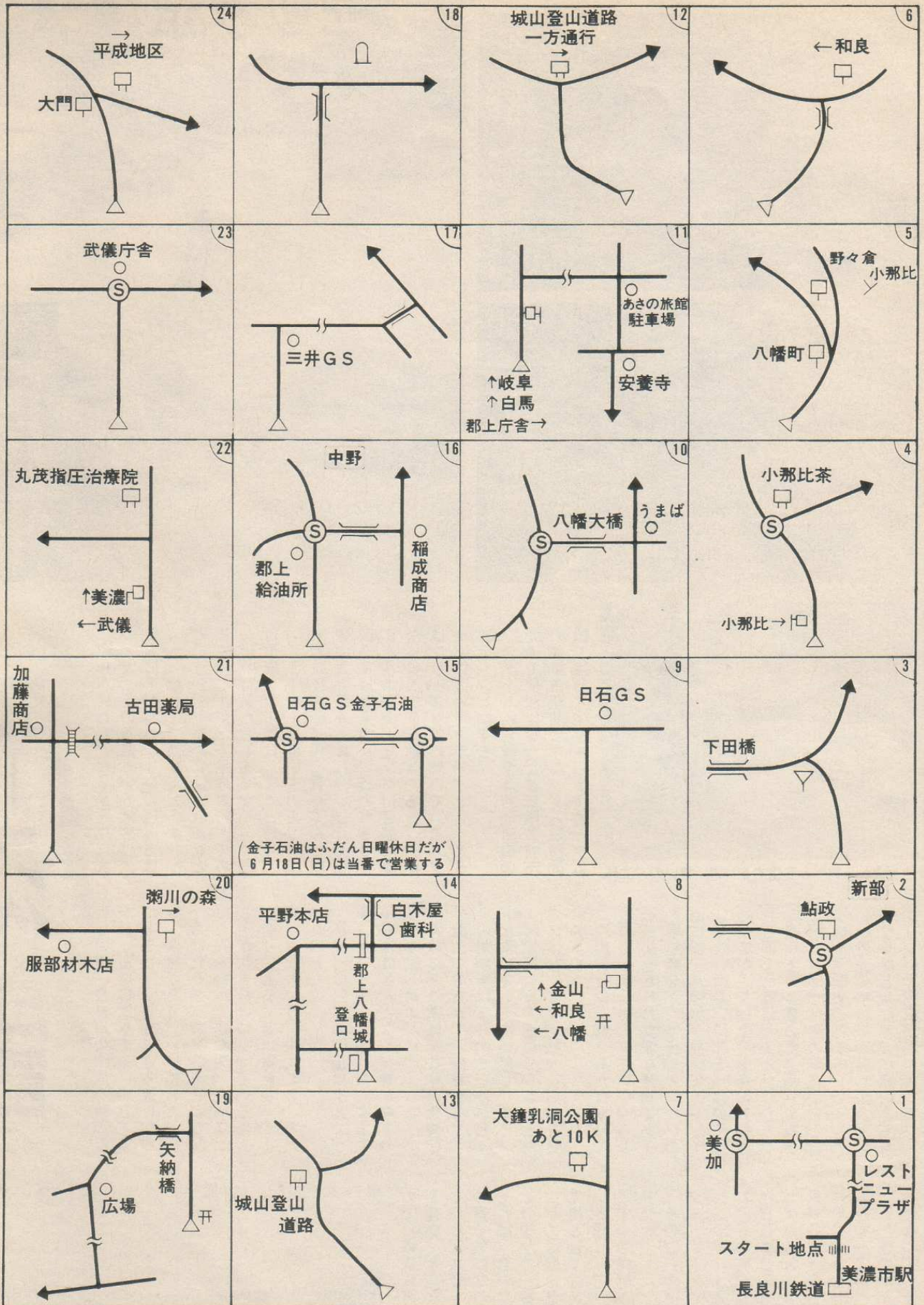
平成の 一番の おみやげ

平成の 一番の おみやげ



のどかな田舎を静かに走る長良川鉄道の一両電車。





記号凡例

- |            |         |       |        |
|------------|---------|-------|--------|
| □□□ 行先案内標識 | ○ 料金所   | ⊙ 信号  | ⌒ 碑    |
| ▷ 進行方向     | 〰 歩道橋   | ○ 目標物 | ⌒ バス停  |
| ⌒ 省略       | — — アーチ | ⌒ 火のみ | ▽ 一時停止 |
|            | 〰 橋     |       |        |



# チェックポイント



S 1 美濃市駅 右側の電信柱がスタートライン。左奥に長良川鉄道美濃市駅がみえる。



OD

2 八幡神社 右側の「開設記念碑」の石碑が計測ライン。ここまで8.61kmあった。



1CP

2 福野 「八幡17km-岐阜41km」の案内標識のポールが計測ライン。



## コース作成記

昭和が終わり、元号が平成に変わった。その平成という地名は、日本に1か所しかない。読み方は「へいせい」ではなく、「へなり」というが、好奇心にあふれる私としては、とにかく平成に行ってみなければ気がおさまらない。今回は平成をゴールにしようと思う。

ドライバーは可児市のカヤバ工業の設計技師、福田貴一さんと同僚の荒井泰くんにお願した。福田くんは関東中心に行われるCARオリエンテーリングに毎回岐阜から参加する行動派である。'88年はシリーズ4位に輝いている。クルマは彼のギャランV R14 R Sで行くことにする。

スタートは北陸東海自動車道の開通で便利になった岐阜県美濃市の美濃市駅前にする。ダム建設問題で注目を浴びる日本で唯一ダム

のない川、長良川の清流を眺めながら、左岸の道を走る。点在する村落をつなぐように走る道はなかなか情緒があり、いい感じだ。

古びたショーウィンドーにひょうたんを飾った店に入ってみると、2階が吹き抜けになっている珍しい造りである。昔は電話番号が1番だったという。栄えたところだったのだろう。

長良川の対岸の国道はクルマが多いが、こちらの道は対向するクルマはほとんどなく、静かなドライブが楽しめる。

大峠に上る道はかなりの急勾配で面白いのだが、対向車が多く、その対向車は下りのせいかスピードが乗っていて怖い感じがする。峠で野々倉方面に分かれると対向車はなくなり、静かな山道をたんのうする。

白山神社は造営されたばかりで木の香も新しい。小さいながらも彫刻が施された立派な建物である。堀越峠を下って行くと向かいの山に郡上八幡城が見えてくる。そして狭い山沿いに郡上八幡の町並みが広がっている。小京都と称される郡上八幡は、1か月にわたって踊りまくる夏の郡上踊りで有名だが、きょうは春の祭礼が行われている。歴史のある町らしくかわいい稚児姿や袴で正装した旦那衆いなせな若衆など、伝統のある祭礼らしい雰囲気漂っている。

郡上八幡城は戦前に再建された

眼下に広がる郡上八幡の城下町。山あいのできた美しい町だ。



ので、戦後に再建された鉄骨の城と違い、木造なのが素晴らしい。しかし、スピードカーから流れる城の話で気になるのがひとつある。それは、若い女性をだまして集めた、そのなかの一番美しい女性を人柱にして城壁を造ったという話。観光用としてはあまりいい話ではないと思う。そういう話を城の悲話とする無神経さは、ごめんこうむりたい。

その昔、2000kmを走るピツグイベント、JMCの「日本アルペンラリー」というラリーがあった。その時に給油所として使われた目石の金子石油をなつかしく訪ねてみると、数倍の広さになり、反対側に移転している。昔の面影は全くなくなり、アルペンラリーも遠く歴史のかなたへ去り、わずかに記憶のかたすみにとどめるだけになってしまった。

再び、のんびりとした長良川沿



山の景色が次から次へと変化する林道。狭いので注意。





### 4CP

12図先 郡上八幡城 動物の看板が計測ライン。手前に鳥類の看板がある。



### 2CP

5図 大峠 「八幡田」の案内標識のポールが計測ライン。奥にも案内標識がある。



### 5CP

18図先 星宮神社 左側の大きな石灯ろうが計測ライン。奥に星宮神社の鳥居がある。



### 3CP

7図先 峠(無名) 木の杭が計測ライン。右手前に交通標識とガードレールがある。



### 6CP

22図先 馬越峠 右側の「これより新元号平成と同字のある地」の看板のポールが計測ライン。



### G

24図先 平成林道 「平成林道 延長3137m 幅員……」の看板のポールが計測ライン。

いを走っていくと星宮神社にでくわす。ここの境内には円空ぶるさと館がある。これは、この美並村で円空が生まれたということから造られたそうで、一見の価値があると思う。特に荒削りにみえる独特の木彫りの円空仏と呼ばれる小さな木彫りの豊かな表情に魅力があり、多くのファンがいる。また、星宮神社にも左鎌という鎌のミニチュアをつけた珍しい絵馬がある。この絵馬に病いを治すために祈願するのだそうだ。

馬越峠は静かな山道でアプロロチが長いせいか、急な峠という印象はないが、とにかく峠越えの道は楽しい。町境になっている道沿いに、新元号「平成」と同字のある地」という看板が立っている。さらに平成地区に入ると案内看板があり、のぼりは連なり、林道の入り口には、大きな看板まであ



コース作成&筆者の尾針得介(中央)、ヘルパーをお願いした福田貴一くん(左)と荒井泰くん(右)

して、町役場にも大きな看板がでている。フィーバーしているとは聞いていたが、これほどとはびっくりしてしまふ。

さらに平成地区に入ると案内看板があり、のぼりは連なり、林道の入り口には、大きな看板まであ

尾針得介(おはりとくすけ) JAFの加盟クラブ ピーディー・カークラブ(PDCC)会長 かつての日本では最高のラリーのひとつ「ワールドニッポン・クリサンターモ」のコース作成者であり 日本アルペンラリーなどではナビゲーターとして活躍 現在はJMR C関東ラリー部会の顧問を務める傍ら「PDCC」を結成 カーオリエンテーリングを主催し モータースポーツの底辺拡大に貢献している PDラリー→PDクイズを作り続け 21年目(!!)に突入した

だが、なんとと言ってもメインになるのは、フィーバーを当て込んでつくられた土産物の共同販売所。どこでも売っているような菓子類から漬物などの食品、Tシャツ、おまちゃなど、なんでもかんでも「平成」のシールを張れば、とにかく売れてしまうらしい。そのなかで一番ケツサクなのが実物が盗まれたこともある林道標識の記念品。実物をちよつと変えて、武儀町訪問記念としている。これが一番気が効いていると思う。この平成のビッグチャンス武儀町がどう生かしていくかに期待したい。

●連絡先 PDCC 尾針得介  
049316213909



# P.D. QUIZZY MAP

美濃・平成100km

7月号

## 梅雨空も吹きとぶ 平成ファイバー

今回は2人とも体調も良く、やる気満々でスタート!

しかし、スタートまでにミスコース。これで雨でも降り出したら最悪というスタートでしたが、考えてみれば、午前9時スタートということでは、川崎を4時半に出発しているのでもう寝ていないのだ! 運転し始めると急におなかのすく運転手と、何も食べられなくなるナビ。

この差は大きい。過去5回のPDクイズ中それでケンカした2人です。今度も案の定、ハラペコ運転手は、ナビを無視してバクバク。「不真面目だ!」と言われようがバクバク!

さて、今回のコース、私は大変気こんにちは、今回が3回目のチャレンジです。

出発前から心配ことはただひとつ。毎回のことなんですが、言い争いが絶えない私たち。今回こそはやめようと、それっぽいことになっても笑顔でごまかして気を使い。また、クイズを見逃さないよう、CPを見逃さないようにと本を見たり風景を見たりとしているうちに、気分が悪くなりました。それに加えて、峠のあのくねくね道、思い出すだけでうっ……とくる。たまたま前方にのろいクルマがあると、ホッとすると私とイライラするドライバー、この2人でなんとかやってきました。

に入りました。なかなかバラエティに富んだ山道、走りを楽しめたなあと、今になれば思うのです。

このごろクイズが少し難しくありませんか? 確実だと思えないんです。このくらいでない、皆できすぎて、しよがないのでしょうけど、これ以上、難しくなるなら、わが家の頭では無理! 2人ほど、頭のいい人、社会的物知りの人を連れて行かねば……。

岐阜日帰りコースはきつー! 17時間シートに座りっぱなしは、とても人間とは思えません。(神奈川県 網戸雅子) 川崎から……遠かったでしょう? ホント、お疲れさま。(YOU美)

いちばんのケツサクは、平成村のお土産屋のおじさん。最後のクイズの場所がわからなくて困っていたら、「林道をずっと行くといよいよと教えてくれた。ついでに他のクイズ



「ガス代、食事代、すべてですから連れてって!」という50歳を少し過ぎた田上を、ナビにしてエントリーしました。こんな孝行息子にゼロステを……。(和歌山県 前田都季生)

●ゴールで買った「平成せんべい」いけませ〜。(愛知県 上嶋聡)

いってきたソ



●地名が元号というだけあって、人が集まるのには驚いた。しかし、「へなり」と読むのはいまひとつ、のりきれない! 思い切って「へいせい」にしてしまっは? (静岡県 町田和広)

●東名は、パトカーが多かった。(千葉県 市原宏英)

いってきたソ

あ、あ、あ、あ、あ……。

そういえば2、3日前に梅雨入りしたっけ。寝ぼけ目のナビをたたき起こしてスタート。

ODに着いたが、ゲロゲロ、600mも誤差がある。ナビの「ワタシ、悪くないもーん」の一言で、そのままICPへと向かった。

PDクイズ中部圏常連組として、その後はミスコースもなく完べきなはずが問◎がわからなくて、もと、見つけられなくて17図と18図の間を行ったり来たり。その間に後続のクルマに追い越され、ナビいわく「あの人たち問◎わかったのかなあ?」忘れてんじゃない?の問答の



「目標は完走ね」とナビ子 (大阪府 長野文子)



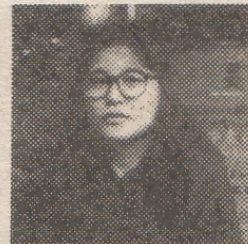
ダートのない日は…… (神奈川県 北条雅康)



結婚の記念にハイポーズ (岐阜県 奥村尚美)



「今度こそ!」と毎月PD (岐阜県 鷺見充晃)



チェックはおいしい食物 (東京都 菅野真由美)



# ENTRANTS TALK & TALK

## 次回(10月号)は奈良・三輪神社スタート吉野山ゴール120kmの予定

あと、「雨少しやんだみたいだね、あったー」の音が響いた。  
最近、下ばかり見ている私たちに、は、ツライ問題でした。その後は、順調にクリアし、小雨降るゴールの平成の里に着きました。雨のためか

観光客も少なく、共同販売所のオバサンたちもヒマそうでした。また天気の良い日にドライブしてみたいです。(静岡県 加藤恵行)  
●ODで大きな誤差が出たわりには、減点6でしたよ。(YOU美)

濃に着いたのが翌朝6時! その間ほとんど眠不休でのりきってしまいました。お土産屋さんのおばさんに聞いたところ、平成山の標高の載っている看板への道しか教えてくれず、「自分で探したほうが楽しいでしょう。でもわからなかったら教えてあげますよ」という親切なお言葉に従い、やっとなら探しました。

その後、疲労困ぱいしているにもかかわらず、中央自動車道を走って、その日の夜9時に千葉へ戻ったという、実にハードな2日間でした。とにかく事故らないでよかったです!  
(千葉県 土戸篤人)  
♥なによりそれですよ! 皆さんも事故にはくれぐれも気をつけてネ。  
(YOU美)

初めてPDクイズというものを知り、初めて参加しました。ヨロシク! ラリーが好きでこのあいだチームにも入った彼に誘われて、「うん、面白そうね」なんて軽い気持ちでエントリーしました。  
6月12日、空は快晴、とっても気持ちよさそうなドライブ日和でした。ドライバーの彼の横で一応ナビゲーターをしましたが、ついつい話に夢中になって「おい、まだいいか」「ハッ忘れてた! まだいいわ、よかった」なんて調子で進んで行きました。  
しかし、私は山道のような急なカーブばかりの道ですぐに酔うので



問①はけっこうきつかった (東京都 池田将&小西美早)



みなさん ありがとう (愛知県 俵谷信一&伊藤&大坪&辻原&笹井&野田)



台風なんてなんのそのノコンビ (滋賀県 古川純巳&川端幸雄)



絵馬にPDQM1位入賞を祈願しました (埼玉県 渡辺直良&高橋八重子&高木見)



石碑の文字を読むのに苦労した (三重県 山崎康&成田寿美)



売り物を拝借してポーズ (静岡県 川久保毅&香川直輝&富永雅弘&請井宏信)



ミスコースなしを期待できる!? (愛知県 松島光生&高島吉彦)



やっと見つかった問①の前でピース!! (茨城県 秋山直樹&宮川義積&飯森昇)

### こんにちは!!

は、強い愛に結ばれて!? さっそうとスタートしました。途中213か所のミスコースはあったものの無事ゴール! しかし、そこらが悲劇の始まりでした。  
問①の平成山を求めて山中をうろろしていると、川の流れているすごいギャップを発見。軽く下をすったものの無事問①を見つければいいのに忘れていて、気づいたときにはすでに遅く、バックカンという音。イルムシャワーのパンパーはポロポロになって、口を開けていました。  
あーあ、ボーナスが飛んでいく、もう、PDクイズやめて彼女とデートでもしようかなあ。  
♥彼女とPD、デートすればいいじゃない?  
(岡山県 亀山俊博)  
(YOU美)



# ENTRANTS TALK & TALK

す。だんだん気持ちが悪くなってきて2CPあたりの大峠ではピークに達し、一時休憩して再スタートしました。ナビをする以上、クルマの中で下を向いて本を見なければいけないですね。これって、特に酔いやすくなる行動なんです。

彼は気を使って、ゆっくり走ってくれたので、しばらくはよかったんです。でも、6CPあたりの馬越峠で少し気持ち悪くなり始め、その後私は最高に気持ち悪くなってしまいました。なんとか場所を見つけ、山中で2度目のストップ。クルマの外に出て、しばらく仰向けで寝ていました。優しい彼は、私のために自分の上着を下に敷いてくれました♡

なんとか出発してやっとの思いでゴールに達したときの感激は人一倍



三重大学映画研究会 なんと即興映画の撮影もした (三重県 石田昌孝&青山&岡本&大森&久保&滝川&竜田&西川&藤原&松林)



平成のお土産屋の駐車場で (東京都 木村寿治&赤石浩)



雨おとこの伊後君は健在でした (奈良県 西本光彦&伊後篤志)

でした。彼もよく、頑張ったねと言ってくれました。私のせいで、ずいぶん時間がかかりましたが、あちこち観光したり、山のなかはともきれいな緑だったし、大変な1日でしたが、きつといい思い出になると思います。(岐阜県 日比野美香)

♡やさしい彼でいいなあ! まあ、酔ったら窓から顔出して、PD日誌をドラに向けて全開! ってパターンもあるけどネ。でもこれにめげず、またPDクイズに2人仲良く挑戦してくださいネ。(YOU美)

## 勘違い だったんです。

星宮神社へ行く途中、別れ道を前にどっちが正しいか悩んだ揚げ句、

ミスコースして、もう一度コースを確かめようと戻ってきた私たちに「どうしたんですか?」と声をかけてきたあなた。「コースがわからないうんです」と答えると、何を思ったのか「ここは、もう一度戻ってくる場所なんですか?」と聞いてくる。「星宮神社へ行って、ひき返してくるからもう一度通ることになるのかなあ...」と思って「そうですねえ」という答えを聞かずに、私たちが戻ってきた、間違った道を走って行ってしまいました。たぶん、私たちが、星宮神社へ行って、帰ってきたところだと思っただけで、う。でも、私たちがこれから神社へ



- 狭い道が多くて苦労したけど、途中の白山神社でホタルが飛んでいるのを見て、「苦労のしがいがあつたなあー」と思った。(富山県 平井秀樹)
- 私の名前と一字違いの答え! があつたのにはビックリ。(岐阜県 遠水俊行)

## いってきたり

行くところだったんです。そのへんに止まっていた4〜5台のエントラントもいっしょについて行ってしまいました。無事ゴールまで行ったのでしょうか? ずっと気にしていたのですが、私たちがゴールして平成でうろうろしている間も、とうとう姿を見かけませんでした。...

(京都府 井上佐和子)

♡それは気になりますよねえ...。きつと、みなさん大丈夫です。今月は難しかったかな!? (YOU美)

## 7月号クイズの正解と入賞者

- 新元号平成と同字の地名  
美濃平成100kmの旅、楽しんでいただけましたか?  
今回は、クイズも面白そうだし、走りも堀越峠あたりでラリー気分を味わってくれたんじゃないかな?  
しかし、平成村のお土産屋さんにはいろいろの心くばり、本当にお世話になりました。エントラントの胸に深く刻まれてることと思います。
- さて、応募総数292チーム、減点1〜9の1ヶタは114チーム、減点10〜19が90チームとあと少しって人が、わりと多くてちょっぴり残念って感じ...。
- 美濃も梅雨があがって、これからまた、一味違ったいい風景が見られそう。今後の平成村の発展にも興味あります。村の人がとっても楽しんでるよう、あつたかく感じました。
- それでは梅雨あけてのPKクイズをお楽しみに♡
- (YOU美)
- 1位 吉武康博・桜田武  
減点0 神奈川県横浜市戸塚区戸塚町2811 ランサーA175A
- 2位 家田 達・間瀬友加
- 里 減点0 愛知県尾張旭市城山町三ツ池6200  
トラッドサニー
- 3位 寺村知晃・原口智幸  
減点0 滋賀県神崎郡能登川町躰光寺639 A E 86  
カローラ
- 4位 黒部喜三郎・仁木直  
減点0 大阪府大阪市西成区天下茶屋3-17-8 A E 86レビン
- 5位 畔柳好孝 減点0  
愛知県豊田市永覚新町5-40 A E 86
- 6位 羽田俊之・近藤美紀  
減点0 埼玉県大宮市大谷1548-2
- クイズの正解と距離
- A 22〜24個  
B どんぐり くぬぎ...  
C 195m  
D フリー解答  
E 2〜4匹  
F 速水小三郎  
G 西街道改修発起者  
H 1000円  
I まり ①391m  
スタート〜1CP 19.3km  
▽1〜2CP 11.8km  
▽2〜3CP 11.6km  
▽3〜4CP 11.9km  
▽4〜5CP 11.5km  
▽5〜6CP 11.3km  
▽6C P 11.2km  
▽9km



# 15万kmも走った先代シビリの ミッションがズツとんでしま

ワンダーに替えての初挑戦でし  
た。

夫妻そろってのクイジーマップに  
今回から頼もしい? 助っ人、悟く  
んが同乗です。そう! 悟くんは私  
たちの2世なのです。走行日(6月  
3日)で、ちょうど9か月。  
クイジーマップはというと、スタ  
ートしてすぐ、ひさご、ってなに?

そうですね、ひさご、とは、ひさご  
の、ことだったんですね。

さて、問⑧は私(田舎育ちなので  
楽勝の問題でしたが、先に行ってい  
た岐阜ナンバーのトレノさん。大学  
生なのに情けないですね。と思  
いや、「木の実だからね」「絶対ひっ  
かかだ」と言っている。なるほど、  
なかには草の実も交じっているの

す。なかなか慎重なこと。

さてさて、クイジーマップも終わ  
りに近づいたところ、問⑨の場所がわ  
からず、民家に飛び込んで聞いたと  
ころ「古田なら知っているが古田は  
知らない」と言う。場所を教えても  
らい確認すると、やっぱり「古田官  
周」でも、間違いがあから、クイ  
ジーマップは面白いのです。

ところで問⑩ですが、さい銭の金  
額が変わってしまったらどうするの  
かなあ? ちなみに6月3日、1  
36円。ワタシ三河ナンバーのシビ

ック。岐阜ナンバーのトレノさんと  
奈良ナンバーのインテグラさんが証  
人です。

最後に、こっちは8月の北海道に  
挑戦するため、ただいまお金を貯め  
ています。編集部さん、何度も電話  
してごめんください。(記・好伸)  
「行こう」と言ったのは私だけ  
で、悟にPDは破られるし、邪魔は  
かりされて、うーん疲れた疲れた。  
でも、また行こうっ!

(愛知県 小坂好伸)



午前4時出発の往復700km (兵庫県 松山  
貴幸&問屋&宇都&岡田&大海)



おじさんに教えてもらった問⑦ (兵庫県  
西山彰敏&久枝&上野&前田&富永)



とにかく初体験 とっても  
楽しくPLAY (愛知県  
暮石博美&井戸田政喜)



新婚2か月の若奥さまのマ  
ーチで行ってきました!!  
(静岡県 佐藤直人夫妻)



おさい銭を2円とケチった  
ら ナント…… (埼玉県  
是枝進一郎&山口二三江)



大どんでん返し 問①の看  
板が盗まれてた!! (愛知  
県中島悟&中沢英治)



どこへ行く コマ图片手に  
しらん道ん~名句だ!!  
(岐阜県 中谷誠&原博明)



2回目のチャレンジ そし  
て3日後入院!?です (富  
山県 大村真&宮下利雄)



名ナビゲーターのユキちゃ  
んと郡上八幡で (岐阜県  
鷺見武司&中野由紀子)



「途中の山道で迷ったら  
野宿だぞ」と脅かされ(愛知  
県 梅田幹&伊佐治恭子)



少し緊張気味の2人です!  
目指すはゴール (大阪府  
杉山太一&片岡久美子)



今回から頼もしい!? 助っ  
人同乗 (愛知県小坂好伸・  
和子・悟)

♥ファミリーエントリーなんて最高  
ですね。(YOU美)

久しぶりに遠出  
したいと思っ  
ていたところへ

岐阜というクイジーマップ。ど  
うしようかと迷いながらも、すでに  
決意は固い!

朝(夜中?)の2時半に出発し、  
東名をひたすら飛ばした。結局スタ  
ートは8時。問⑥がなかなか見つ  
かなくて、かなりのロスをしたけ  
れども、13時半にはゴール。1泊して  
帰るつもりだったけど、そこは、一  
人旅のいいところ。そのまま東名を  
すっ飛ばして、20時半には家に帰っ  
てしまった。

岐阜への日帰りはちょっとした耐  
久レースの感じ。全走行距離は  
970kmというところでした。

♥すごい! 970km……国内ラ  
リーなら3戦分って感じかな?

(東京都 別府洋昭)

2年前に  
現役を退き、

昔に戻って山のなかを走り回れる  
このPDラリーを毎月楽しみにして



## 羨の

## ヒラバヤシ



仲間だったら、勝者に敗者に贈ろう花束を！  
全国どこどこでも、TEL1本下下されば発送致します。

〒(0263)33-5207  
32-0458/32-8700  
FAX(0263)33-8787  
**ヒラバヤシ**  
EVENT. CEREMONY. CREATOR

社領紙  
常務取締役 ヒラバヤシ・タケシ  
松本市大手2丁目1番9号  
担当者 勝部・三溝

おります。  
しかし、最近参加できそうな近くのコースがなかったため、昨年の霧ヶ峰以来、久々のエントリーとなりました。いつもはチームの連中を誘ったりするのですが、今回は声をかける者全員に断られてしまい、最も誘いたくなかった妻と息子を(なぜなら、今まではラリーは妻子を家に残して羽根を伸ばせる唯一の機会だったので、ラリーの楽しさを知られるのが怖かったです)乗せてのエ

ントリーとなりました。  
案の定「PDクイズって面白いワ、また連れてってね」などのたまっています。やっぱり連れて行くん

## いやら、まさか平成村がゴールに ほるほんで思ってもみなかった。

新元号と同字というだけで訪れる人が多くて、村がフィーバー気味だということ、テレビや新聞で知っていたけど、まさか自分が行くことになるなんて……(尾針さんもかなりのミーハーやね)。  
ふだんの行いがいいせいか、梅雨にもかわらず晴れ間の見える、PD日和でラッキー！しかし、スタートしていきなり2回もミスコース。3度目の正直で彼は、ゴールまでミスしなかった。



パニックも「みんなで探せば怖くない!？」(大阪府 岡田道幸)



平成は家から5分とにかく参加!!(岐阜県 亀山雅彦&鳥沢京子)



「いっちょ やってみっか!!」で初挑戦(愛知県 浦田江里子)



“凌霜の森”の緑に包まれポーズ!!(大阪府 藤原昌代&岸元克信)



意外とすんなりゴールまで行けました(愛知県 青柳克佳)



10回目にして初めてミスコースゼロ(奈良県 石川貴雄&津留雅美)

コースはとて面白くてgood!そして、いろんな物や人に出会えて楽しかった。まず問⑥でヘビがニョロニョロ出てきてビックリ。しかも木の葉の名前なんか、どんぐりくらいしか答えられない。松ぼっくりは木の葉やないですよ。問⑦は3CPの手前であるとは思わず、3CPの先を探しまわり、あきらめかけて、ふと後ろを見ると仏様があった。思わず合掌……。さい



●私のナビは、可見市を通るのをこだわっていました。PDを読んで、再び叫び声。なぜって、彼はカヤバ担当の営業マンだったので。(埼玉県 細田正之)  
●初完走をなんびとたりともじゃまさせねえ!(京都府 宮坂勇次)

## いってきたり

問⑥では、リュウは2匹しかなくて、キリン、ゾウ、ホウオウ、シシだった。どこかわかりにくい所に彫られていたのかとも思い、本殿を3周してしまっただけ。郡上八幡には初めて行った。城が美しかった。受付のおじさんに問⑥のことを聞いたら、道は一筋なり、の意味など、石碑についていろいろ教えてくれた。なかなかためになりました。

●雅人さん、ずいぶん楽しそうなPDクイズでしたネ。(YOU美)

●その後、PDを持ち林道標識を買っているところや店の人と話しているところを写真に撮られた。もしかしら、新聞に載るかも……。というように、とても愉快な珍道中でした。ミーハーな尾針さんに感謝、そして合掌……。(愛知県 矢木雅人)